



# RAPPORT D'ACTIVITÉS 2025

---

Restaurer la mer, préserver l'avenir

planète  
mer 



## SOMMAIRE

Éditorial	P.4
Mission	P.6
Équipe	P.7
Protéger la biodiversité marine	P.8
Gérer les ressources de pêche durablement	P.14
Restaurer les écosystèmes marins	P.18
Visibilité dans les médias	P.22
Ressources financières	P.24
Gouvernance	P.25
Merci à nos partenaires	P.26

# ÉDITORIAL



Dans quel monde vivons-nous ?

L'époque est singulière et singulièrement préoccupante : bouleversements géopolitiques, guerres, crises économiques au niveau mondial et, plus proche de nous, retour en arrière contre les avancées en matière d'environnement au prétexte de la simplification et du rejet des normes, attaques sans précédent demandant la disparition pure et simple de l'Office français de la biodiversité (rien que ça !), carence de fonds publics qui oblitère toute politique véritablement ambitieuse de transition écologique. Bref, un tableau quelque peu sombre !

Et pourtant, les défis sont bien là et il existe tous les jours des femmes et des hommes qui se lèvent pour travailler sans relâche à la protection de la biodiversité, à la bonne gestion des ressources naturelles ou à la restauration des écosystèmes dégradés !

Aujourd'hui, dans des structures associatives telles que Planète Mer, rien (ou bien peu) ne serait possible sans l'engagement de nos partenaires et donateurs privés qui prennent le relais de ce qui devrait être souvent du simple ressort de la puissance publique. C'est symptomatique de la situation décrite ci-dessus, mais ça l'est aussi de la prise de conscience générale que rien ne sera possible sans la mobilisation du plus grand nombre.

Ce qui est peut-être plus intéressant encore c'est que l'intérêt et l'implication qu'exprime « le privé », fondations, entreprises ou particuliers, permet de soutenir une très grande diversité d'actions, d'approches, de philosophies d'intervention.

Au cours de cette année 2025, nous avons pu mesurer, une fois encore, mais peut-être plus que jamais, la détermination, la

fidélité et la générosité de nos soutiens. Une source de motivation supplémentaire pour accomplir notre mission et préparer l'avenir.

Et ce fut l'un des grands chantiers de Planète Mer. La forte croissance de l'association depuis quelques années ne doit pas en effet nous faire oublier que les défis sont toujours là, que les années à venir 2026 et 2027 et au-delà s'annoncent très difficiles.

Fin 2025 Planète Mer a fêté ses 18 ans. La majorité ! Du coup nous en avons profité, pour réviser nos statuts, ajuster nos stratégies, créer un comité de direction, revoir les fiches de poste, engager le renouvellement partiel du Conseil d'administration, recruter un directeur administratif et financier, changer de cabinet d'expert-comptable...

C'est dans cette dynamique que nous abordons 2026 avec une équipe d'une petite

vingtaine de personnes au quotidien, toutes très motivées et engagées au sein de l'association, dont 10 salariés, 5 prestataires permanents, des bénévoles, mécénats de compétences et volontaires du service civique. Merci à toutes et à tous, équipe de Planète Mer, partenaires et donateurs. Il nous faudra être plus déterminés que jamais pour mettre en œuvre les actions et réaliser les programmes que vous découvrirez dans ce rapport annuel 2025.

**Laurent Debas**

Co-fondateur  
et directeur de Planète Mer

**Mathieu Mauvernay**

Co-fondateur  
et président de Planète Mer



# MISSION

Agir tous ensemble  
pour retrouver  
un équilibre durable  
entre la vie marine et  
les activités humaines.



Planète Mer s'est donnée pour mission d'agir, ensemble, pour retrouver un équilibre durable entre la vie marine et les activités humaines. Association indépendante, d'intérêt général, elle intervient dans 3 domaines que sont la protection de la biodiversité marine avec les citoyens, la gestion durable des ressources de pêche avec les pêcheurs, la restauration des écosystèmes dégradés avec les populations locales. Planète Mer intervient toujours avec les parties prenantes dans le dialogue et la co-construction. Depuis 2007, et avec les soutiens de ses donateurs, l'association agit au plus près du terrain pour mener des actions concrètes qui ont vocation à se démultiplier sur d'autres territoires et, à terme, à orienter les politiques publiques.

*Planète Mer est dirigée par L. Debas et son président est M. Mauvernay.*

« Nous avons beaucoup mieux à faire  
que de nous inquiéter de l'avenir,  
nous avons à le préparer. »

Félix-Antoine Savard



# ÉQUIPE

L'équipe de Planète Mer c'est 8 salariés en CDI, 1 office manager, 1 conseil en communication indépendant qui nous accompagnent en permanence, 1 conseil en communication sur les réseaux sociaux et, 1 doctorant pour 3 ans, 2 personnes en CDD et aussi 1 personne en mécénat de compétence, 4 volontaires du service civique, 3 bénévoles, tous animés

par une même passion, un esprit commun d'ouverture, de dialogue et d'innovation. Les femmes et les hommes de Planète Mer sont des professionnels passionnés qui font avancer les projets de l'association. Leur engagement quotidien contribue à des actions concrètes en faveur des océans.





AGIR SUR LE TERRAIN

# Protéger la bio-diversité marine

## BIOLIT

**Le programme national de sciences participatives sur la Biodiversité Littorale.** Initié et porté par l'association Planète Mer depuis 2010, en partenariat étroit avec le Muséum national d'Histoire naturelle (MNHN), BioLit crée l'alliance entre citoyens, scientifiques et gestionnaires au bénéfice de la connaissance et de la protection de la biodiversité du littoral.

<b>BIOLIT EN CHIFFRES</b>	<b>30 000</b> personnes sensibilisées	<b>12 000</b> jeunes engagés
	<b>140 000</b> observations	<b>654</b> espèces identifiées

### BioLit reconnu par l'Education nationale

Planète Mer a obtenu l'agrément dans les académies d'Aix-Marseille et de Rennes pour son programme BioLit, une reconnaissance qui témoigne de la qualité et de la conformité de ses actions de sensibilisation aux valeurs de l'Éducation nationale. Ce pas important vient renforcer le déploiement de BioLit Junior auprès des jeunes. En parallèle, le programme s'enrichit de deux nouvelles activités « Algues brunes & bigorneaux » et « Saisons de la mer », conçues pour initier les enfants à la démarche scientifique, à l'observation du littoral et à la compréhension des protocoles.

### 4 guides pratiques conçus pour les associations relais du programme

Elles sont aujourd'hui 90 associations, relais d'éducation à l'environnement, à essayer BioLit sur le littoral français. Planète Mer a élaboré pour elles quatre guides d'animation pour faciliter l'organisation de leur sortie nature. Véritables *vade mecum* de l'observation du littoral, ces guides apportent les repères méthodologiques nécessaires pour assurer la qualité scientifique de la sortie sur le terrain (protocoles, fiches terrain, partage des données). Ils ont été conçus pour faciliter l'appropriation des thématiques clés : estrans rocheux, laisse de mer, algues brunes, biodiversité marine côtière, etc.

## ESPOIRS, le volet scientifique du programme

*Étude de la réponse des estrans aux changements globaux par les Sciences Participatives : bioIndication à l'InteRface sciences Société.*

C'est un projet de recherche transdisciplinaire qui fait évoluer les questions scientifiques de la thématique Algues Brunes et Bigorneaux du programme BioLit. Il implique les laboratoires BOREA, du CESCO et de l'UMS MOSAIC du Mnhn, le Centre Max Weber et le Pôle National de Données sur la Biodiversité (PNDB), un tiers-veilleur (Facilitations et Transitions) et bien sûr Planète Mer. Il est soutenu par l'Agence Nationale de la Recherche. Le projet s'est clos par un week-end qui a réuni, à Dinard, l'ensemble des participants. En fin d'année, une présentation à la journée « L'engagement citoyen dans la science » organisée par l'ANR au Sénat a également permis de faire rayonner les travaux en cours.



## Un observatoire essentiel à la recherche scientifique

En mobilisant des milliers d'observateurs sur le littoral, BioLit permet de collecter des données, à grande échelle et sur le long terme. Avec les informations collectées pendant plus de 10 ans par la participation citoyenne, BioLit a fourni aux chercheurs du laboratoire Marbec de l'Université de Montpellier, de quoi documenter ses travaux sur les cnidaires et sur les vélelles, régulièrement observés sur les côtes mais pour lesquelles il existe peu d'informations. Pour inciter les citoyens à signaler leurs observations, BioLit propose, sur son site *biolit.fr*, de gagner des badges en participant à la « quête spéciale Vélelles ».



## INNOVATION La télédétection dans le suivi des algues brunes

Les macro-algues brunes sont considérées comme des espèces ingénieuses ce qui veut dire que par leur seule présence, elles modifient significativement leur environnement. Par ailleurs, elles fournissent de nombreux services écosystémiques. La surveillance de leur évolution sur l'estran rocheux est essentielle.

Planète Mer et ses partenaires scientifiques, le Muséum national d'Histoire Naturelle (Station marine de Dinard) et le Centre de GéoEcologie Littorale (EPHE-PSL) ont lancé un projet de recherche innovant, qui combine la richesse des données issues du programme BioLit « Algues Brunes et Bigorneaux » et la spatialisation par méthodes de télédétection (drone) et d'intelligence artificielle du Centre de GéoEcologie Littorale (CGEL, EPHE-PSL).

Ce projet pilote mené jusqu'à la fin de l'année 2026, devrait permettre d'obtenir les premières cartographies à haute résolution des champs d'algues brunes de la Côte d'Emeraude.



# MARHA SP



## Projet d'accompagnement au déploiement de protocoles de sciences participatives

L'OFB a mandaté l'association Planète Mer pour coordonner et réaliser des actions de déploiement sur de nouveaux territoires de 3 protocoles de sciences participatives que sont « ALAMER » du Centre d'Ecologie et des Sciences de la Conservation (CESCO), « Cigesmed for divers » de l'association Septentrion Environnement et « OPHZ'S » du Syndicat Mixte de la Ria d'Etel (SMRE). Chacun s'intéresse à un habitat naturel différent, la laisse de mer, le coralligène et l'herbier de zostère marine.

Après 4 années de travail pour développer les programmes et mobiliser les différentes parties prenantes, gestionnaires, plongeurs bénévoles, scolaires ou promeneurs sur le littoral, les résultats sont encourageants. Les données recueillies sur les habitats améliorent l'état des connaissances sur les sites jusque-là non suivis par des dispositifs de surveillance.

Pour ces 3 dispositifs, le soutien apporté par le projet européen MarHa aura été structurant quant à leur développement et à leur changement d'échelle. C'est pourquoi, afin de maintenir la dynamique et de prévenir la démobilitation des acteurs engagés, Planète Mer et ses partenaires ont conçu 3 plans de pérennisation pour chacun des programmes, proposant de pistes de travail tant en matière de structuration de réseau que de stratégie de financement.

A moyen terme, le prochain plan de développement des sciences participatives, inscrit dans le cadre de la Stratégie Nationale sur la Biodiversité 2030, laisse entrevoir des pistes concrètes pour soutenir les sciences participatives en France... au bénéfice, c'est à espérer, de projets existants et ayant acquis de la donnée depuis plusieurs années.

## OPHZ'S Observatoire Participatif des Herbiers de Zostères et des Syngnathidés



Lancé par le Syndicat Mixte de la Ria d'Etel (Morbihan), il permet de sensibiliser les plongeurs aux enjeux de protection du site Natura de la Ria d'Etel. Ce suivi OPHZ'S sera prochainement inscrit au plan de gestion de l'aire marine protégée du Cap Lévi (appelé DOCOB, pour Document d'Objectifs), dans la section « Évaluation de l'état de santé milieu/espèces » et non plus seulement dans la section « Sensibilisation ». La preuve, s'il le fallait, que les sciences participatives fournissent des apports intéressants dans la gestion d'une aire marine protégée !



AGIR SUR LE TERRAIN

# Gérer les ressources de pêche durablement

## PELA-Méd



### Un projet de développement du territoire pour et par les pêcheurs aux petits métiers du Var

L'objectif de ce projet ambitieux est de créer et mettre en place une gouvernance collective fondée sur le système prud'homal pour une gestion adaptative et partagée de la petite pêche côtière en Méditerranée française. Il est mené par Planète Mer en partenariat avec le Comité Départemental des Pêches Maritimes et des Elevages Marins du Var (CDPMEMV).

### Pêche durable : les pêcheurs artisans agissent

Depuis 2019, les pêcheurs oursiniers professionnels du Var poursuivent le suivi des populations d'oursins violets proposé par PELA-Méd. Ils sont plusieurs volontaires à procéder, chaque année, à la récolte de données par auto-échantillonnages. Pour cette 6ème campagne, 7 pêcheurs se sont engagés et plus de 1 600 oursins ont été échantillonnés. Pour faciliter le travail des pêcheurs, Planète Mer a conçu cette année un protocole simplifié. L'association a rédigé un rapport d'étude complet sur l'analyse des données collectées depuis 6 ans. Une synthèse est aussi disponible.





## Poursuite des actions avec les pêcheurs varois

Dans le Var, les actions menées avec les pêcheurs se poursuivent en parallèle du déploiement à la Méditerranée. Les 8 prud'homies sont désormais engagées dans la mise à jour de leurs règlements, dont la validation par l'administration leur confère une portée juridique renforcée sur le territoire. En parallèle, la cartographie des zones de pêche historiques progresse, permettant d'identifier et de valoriser les espaces essentiels à l'activité. Ces démarches constituent des outils clés pour réaffirmer le rôle et la légitimité des prud'homies dans la gestion des ressources halieutiques



## Développement du projet à l'ensemble de la Méditerranée française

Cette année, Planète Mer a organisé un webinar intitulé « Quel avenir pour le programme PELA-Méd ? » à destination de l'ensemble des parties prenantes. Il a réuni 42 personnes, scientifiques, gestionnaires d'espaces protégés, ONG, pêcheurs professionnels et leurs représentants, collectivité territoriales, GALPA d'Occitanie et de PACA, fondations, Etat, administration et élus, venus des trois régions de Méditerranée française.

Pour Planète Mer, objectifs atteints : présenter le programme, lancer officiellement le déploiement de PELA-Méd à l'ensemble de la Méditerranée française et prendre rendez-vous avec les acteurs concernés.

## IA et veille réglementaire au service de la petite pêche

Pour permettre à chaque pêcheur d'accéder et de comprendre les évolutions réglementaires des pêches, Planète Mer développe une solution avec son partenaire SQLI, entreprise spécialisée dans le domaine du digital, de la donnée et de l'IA. Dans le prolongement du travail amorcé lors du hackathon engagé avec l'école Zone01 de Rouen, SQLI s'implique aujourd'hui en *pro bono*, c'est-à-dire à titre bénévole.

A ce stade, le cahier des charges est rédigé, la solution technique est sélectionnée et le comité de suivi est organisé.

## Construire un futur durable

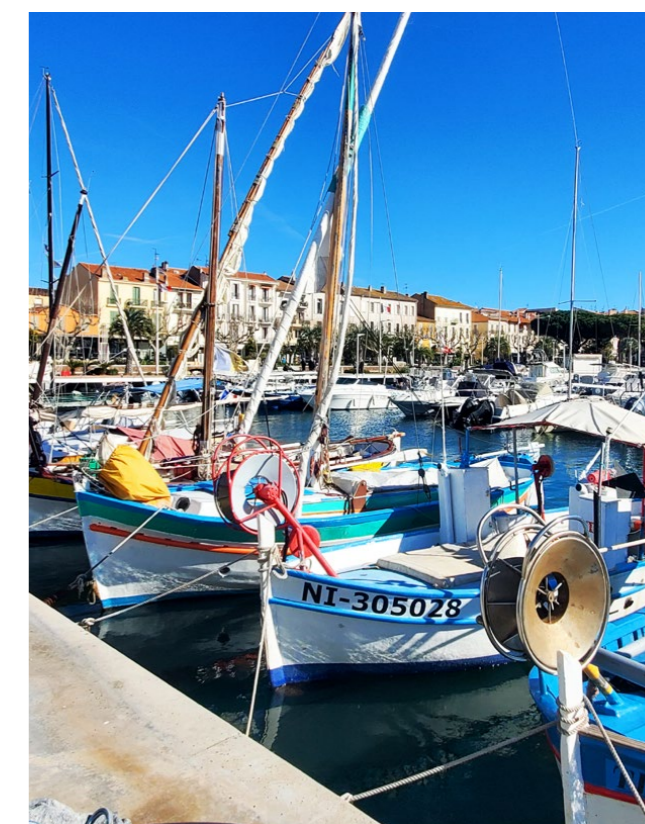
En 2025, Planète Mer a participé, dans le cadre du projet ADAPT mené par l'IFREMER et l'IRD, à l'atelier de co-construction « Trajectoires désirables ». Son objectif : développer des approches participatives et de modélisation intégrée permettant l'optimisation du compromis entre conservation de la biodiversité, durabilité de la productivité halieutique et viabilité socio-économique des pêcheries face à des scénarios de changements climatiques et socio-économiques, à l'horizon 2050.

Des travaux collectifs qui alimenteront les futures feuilles de route des gestionnaires et décideurs, afin d'accompagner la transition vers une gestion plus durable des socio-écosystèmes marins.

## De nouveaux financeurs embarquent pour la pêche durable

L'année 2025 a été marquée par un gros travail de recherche de cofinancements autour du projet PELA-Méd, impliquant une forte mobilisation de l'équipe dans les réponses à appels à projet. Au total, 9 dossiers ont été déposés pour un taux de réussite de ... 100% !!

L'équipe a participé, à Paris, aux Rencontres organisées par le 1% pour la Planète et pitché devant un parterre d'entrepreneurs, mécènes et acteurs engagés pour une transition écologique juste et démocratique. Très bon accueil pour le projet qui a remporté l'adhésion et le soutien de nouveaux financeurs.



AGIR SUR LE TERRAIN

# Restaurer les écosystèmes marins

## YAF KERU

### Programme de protection et de restauration des récifs coralliens



Un programme ambitieux de développement local, environnemental, économique et social, en Indonésie. Il se développe au cœur de la zone la plus diversifiée au monde en termes de biodiversité marine, dans l'archipel des Raja Ampat situé dans la partie indonésienne de la Papouasie. Planète Mer et The SEA People, association qui développe le projet localement, sont co-porteuses du programme.

### Des résultats scientifiques valorisés sur la scène internationale

Les récifs restaurés présentent, pour les poissons, 1,5 fois plus d'individus, 2 à 4 fois plus d'espèces et presque deux fois plus de diversité que les récifs dégradés ; la couverture corallienne progresse de 13 % à 46 % entre 3 mois et 2 ans. Ce sont les premiers résultats des travaux de recherche scientifiques menés dans le cadre du programme Yaf Keru et présentés, par notre doctorant, lors de différentes conférences internationales. De l'UNOC à Nice, en passant par l'International Talk 4 organisé par le BRIN (Badan Riset dan Inovasi National), à la conférence scientifique annuelle du CIEM (Conseil International pour l'Exploration de la Mer) en Lituanie, et aux Bali Ocean Days, la communauté scientifique est à l'écoute.

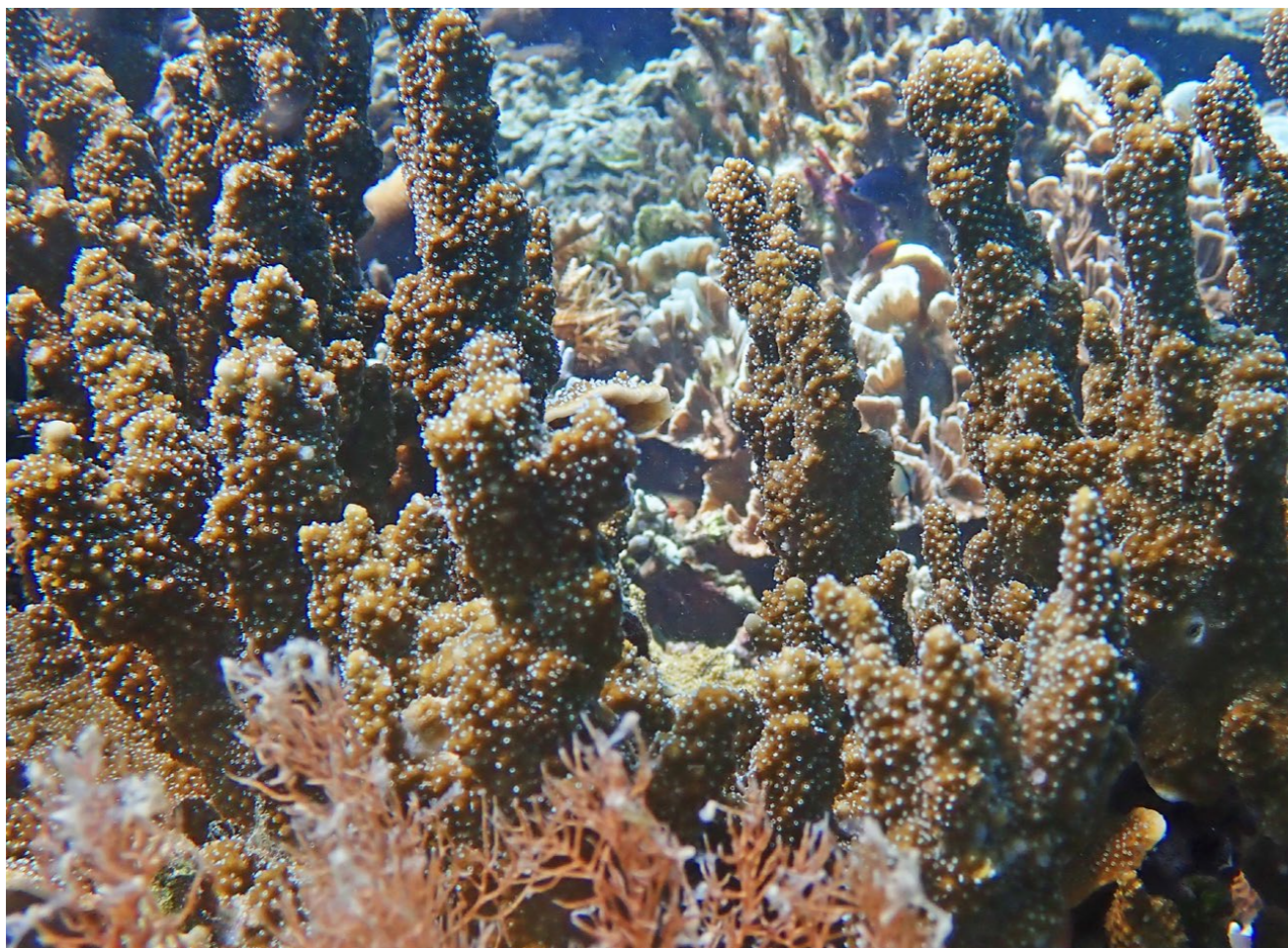


## Sensibiliser et former

Yak Keru est un programme de développement local pour lequel la valeur « transmission » est importante. Pour les voyageurs qui séjournent en Indonésie, The SEA People propose une journée de découverte de la transplantation de coraux, avec une mise en pratique en plongée. De la collecte de fragments coralliens à la transplantation, tout le processus est encadré par les jardiniers de coraux du programme. Pour des plongeurs plus expérimentés, l'équipe de The SEA People répond aussi présente, qu'il s'agisse d'accompagner des certifiés à la formation *Ocean Gardener - Restauration de corail* ou des instructeurs de plongée venus du monde entier se former à la transplantation.

## Un ancrage fort dans la vie locale

Aux Rajat Ampat, l'état des récifs coralliens et leur préservation est un sujet qui s'inscrit dans la vie politique, économique et sociale des habitants. The SEA people en est devenue un acteur incontournable. Preuve en est, à l'occasion de la cérémonie d'anniversaire de la régence des Rajat Ampat, sa présence aux côtés du chef du village et du chef du district. Présence encore à la rencontre initiée par le gouverneur de la province de Papouasie-Sud-Ouest, sur le thème de la conciliation entre préservation des écosystèmes, respect des coutumes et besoins socio-économiques des populations locales. The SEA People était également invitée aux rencontres du BLUD UPTD (Unité technique de l'Agence régionale de service public du parc marin des Raja Ampat) qui assure la gestion et la réglementation des zones protégées.



### Les résultats sont là

A l'été 2025, les équipes de terrain ont compté plus de 120 000 poissons répartis dans plus de 380 espèces différentes.

Sur les zones restaurées, les poissons sont, en moyenne, 1,5 fois plus nombreux que dans les zones dégradées.

### Yaf Keru en chiffres

**2,8 HA**  
Restaurés

**165**  
Plongées scientifiques

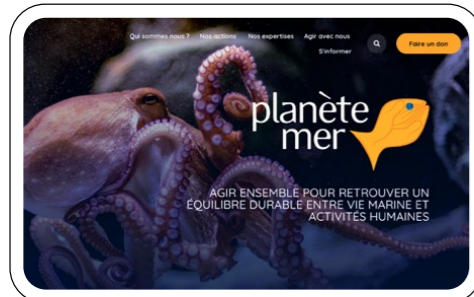
**382**  
Espèces de poissons

**85 709**  
Fragments transplantés

Plongez dans le suivi scientifique du programme [CLICK!](#)

# VISIBILITÉ DANS LES MÉDIAS

## Réseaux sociaux



Mise en ligne du  
nouveau site  
**PLANETEMER.ORG**

**44 000**  
visiteurs uniques

**NEWSLETTER**

2 à 3 par an  
**7 000 abonnés**



**8 000 abonnés**



**5 100 abonnés**



**40 000 vues  
cumulées**



**1 700 abonnés**  
création en 2022

## Medias presse, tv, radio



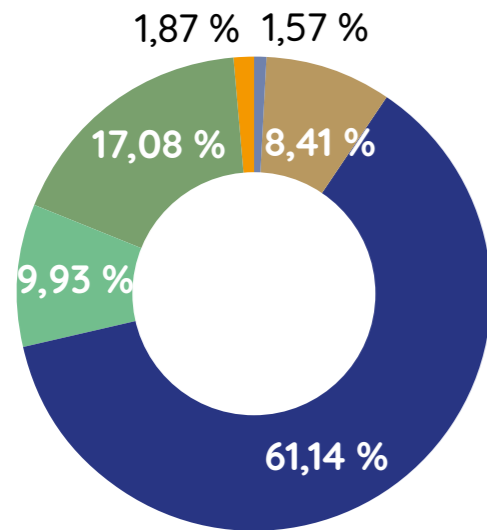
**Le Télégramme**

**La Marseillaise**



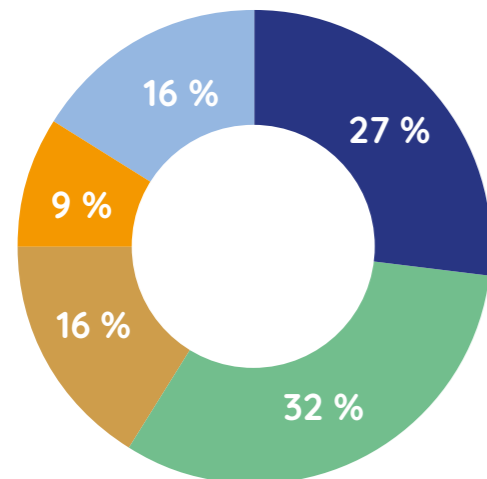
# RESSOURCES FINANCIÈRES

Origine des fonds de Planète Mer  
Exercice 2025 - 1 309 878€



- Prestations**
- Dons de particuliers
- Fondations et Entreprises
- Fonds publics
- Fonds dédiés et reportés
- Autres produits

Utilisation des fonds



- PROTÉGER : 27 %**  
Les observateurs du littoral  
BioLit : 23 %  
MarHa SP : 2%  
Prospective et développement : 2%
- GÉRER : 16 %**  
Pêcheurs d'Avenir  
PELA-Méd : 13 %  
Prospective et développement : 3%
- RESTAURER : 16 %**  
Résilience des Peuples de la Mer  
Yaf Keru : 7 %  
Yaf Keru Doctorat : 5 %  
Prospective et développement : 4 %
- FONCTIONNEMENT**
- PLANÈTE MER : 9 %**
- FONDS DEDIES ET REPORTES : 32 %**

# GOUVERNANCE



## LE BUREAU

**Mathieu Mauvernay**,  
président, co-fondateur,  
juriste spécialisé en droit de  
l'environnement, responsable  
d'une exploitation agricole.

**Nicolas Mauvernay**,  
vice-président, fondateur  
et directeur de Mizar Films,  
producteur de cinéma.

**Gilles Debas**,  
trésorier, Ariane 6  
Programme - Senior Manager  
Ariane Group.

## LE CONSEIL D'ADMINISTRATION

**Françoise Toulouse**, artiste peintre.

**Sébastien Mabile**,  
avocat et docteur en droit maritime  
international, spécialiste des aires  
marines protégées.

**Christian de Boisredon**,  
fondateur de Sparknews.

**Cécile Dubrulle**, restauratrice.

**François Sarano**,  
docteur en océanologie,  
co-auteur du film Océans.

**Gilles Bardou**,  
informaticien, chef de projet CGI.

Et les 3 membres du bureau.

# MERCI À NOS PARTENAIRES ENGAGÉS À NOS CÔTÉS EN 2025

## À nos partenaires financiers privés

- 1% pour la Planète
- ADP - automatic data processing
- Albingia
- Aquarium de Saint Malo
- Charitips
- CLS
- Dechra Veterinary products
- Dift
- Efor Group
- Feugier Environnement
- Fondation Afnic
- Fondation Bouygues Telecom
- Fondation Crédit Mutuel Alliance Fédérale
- Fondation Daniel et Nina Carasso
- Fondation de France
- Fondation de la Mer
- Fondation Groupama Asset Management
- Fondation Humus
- Fondation Lea Nature
- Fondation Puressentiel
- Fondation Terre Solidaire
- Fonds de dotation Maupertuis
- Fonds Merieux Equity
- Green Nerds
- JJA
- Labeyrie Fine Foods (Delpierre)
- Les Bulles de Mer
- LILO

- Maif
- Planet Ocean Montpellier
- Poids du Vivant
- Pure Ocean
- Shine
- Une goutte d'eau pour la planète
- Zoa Parc

## À nos mécènes de compétences

- Bouygues Telecom
- Malakoff Humanis

## À nos soutiens publics

- Ville de Marseille
- Conseil Départemental des Bouches-du-Rhône
- Office Français de la Biodiversité
- Ministère de la Transition Ecologique
- CIFRE

Aux structures qui s'engagent à nos côtés pour nous donner les moyens d'agir et de promouvoir nos programmes, à ceux qui nous ont fait confiance pour des prestations ou des expertises... et à tous nos donateurs particuliers.

A nos sympathisants qui nous soutiennent en participant à nos programmes et en se faisant l'écho de nos actions. Leur engagement est précieux et source de motivation pour notre équipe !



Ce document est édité par Planète Mer, association loi de 1901 qui agit pour la préservation de la vie marine et des activités humaines qui en dépendent. Son représentant légal est Mathieu Mauvernay, son président.

**Copyright :** Planète Mer

**Citation :** 2025. Rapport d'activités Planète Mer. 28 pages.

**Photographie en couverture :** © The SEA People

**Crédit Photos :** p.2 : © A. Bouet • p.4/5 : © L.Debas - A. Bouet

• p.6 : © Florian Soppelsa • p7 © Planete Mer

• p.8 : © A. Bouet • p.10 : © M. Jacquin • p.11 : © BioLit - A. Bouet

• p.12 : © M. Rincé • p.13 : © D. Ader - L. Vong

• -p14 : © B. Brunet • p.15 : © B. Brunet • p.16 : © L.Debast

• B. Brunet p.17 : © M. Ferret - Planète Mer • p.18 à p.23 :

© YAF KERU • p.25 : © T.Dimeglio

**Création et réalisation graphique :**

Kinga Bej pour [www.agence-pollen.com](http://www.agence-pollen.com)

**Disponible sur :** [planetemer.org](http://planetemer.org)

Avril 2026

Planète Mer – 137 avenue Clôt Bey

13008 Marseille

Tél : 04 91 54 28 74

[contact@planetemer.org](mailto:contact@planetemer.org)

Siren : 494 917 529

